

Arbetsmarknadssituationen för hela befolkningen 15-74 år, AKU 1:a kvartalet 2011.

Labour Force Surveys: First Quarter 2011

I korta drag

Fler i arbetskraften

Under första kvartalet 2011 var totalt 4 958 000 i arbetskraften vilket motsvarar 70,3 procent av befolkningen i åldern 15-74 år. Jämfört med motsvarande kvartal 2010 är det 79 000 fler i arbetskraften och en ökning av arbetskraftstalet med 0,6 procentenheter. Av männen var 73,1 procent i arbetskraften medan arbetskraftstalet för kvinnorna var 67,3 procent. För kvinnorna är det en ökning med 0,8 procentenheter.

Fler ungdomar i åldern 15-24 år var i arbetskraften, en ökning med 35 000 till 616 000 vilket för dem ger ett arbetskraftstal på 49,4 procent.

123 000 fler sysselsatta, varav 46 000 ungdomar

Antalet sysselsatta i åldern 15-74 år uppgick under första kvartalet till 4 557 000, vilket är 123 000 fler än första kvartalet 2010. De sysselsatta männen ökade med 68 000 och kvinnorna med 55 000. Ökningen av de sysselsatta utgjordes av 46 000 ungdomar i åldern 15-24 år och antalet sysselsatta ungdomar uppgick därmed till 460 000.

Sysselsättningsgraden var 64,6 procent, vilket är en ökning med 1,3 procentenheter. Andelen sysselsatta män ökade med 1,4 procentenheter till 67,3 procent och andelen sysselsatta kvinnor ökade med 1,1 procentenheter till 61,8 procent. Ökningen av sysselsättningsgraden var som störst bland männen i åldern 15-24 år, andelen sysselsatta ökade med 4,4 procentenheter till 36,6 procent. Bland kvinnorna i samma åldersgrupp ökade sysselsättningsgraden med 2,7 procentenheter till 37,2 procent.

Antalet personer med en anställning var under första kvartalet 2011 totalt 4 071 000, vilket är en ökning med 132 000. Antalet personer med en fast anställning ökade med 76 000 och personer med en tidsbegränsad anställning ökade med 57 000. Jämfört med första kvartalet 2010 var det fler ungdomar i åldern 15-24 år som hade en anställning. Antalet ungdomar med en fast anställning ökade bland med 20 000 eller 10,7 procent och antalet med en tidsbegränsad anställning ökade med 24 000 eller 11,5 procent.

Under första kvartalet 2011 arbetade 3 479 000 heltid, det vill säga arbetade vanligen minst 35 timmar i veckan. Jämfört med motsvarande kvartal året innan är det 131 000 fler. De heltidsarbetande männen ökade med 73 000 och de heltidsarbetande kvinnorna ökade med 58 000, vilket motsvarar ökningarna med 3,6 respektive 4,3 procent. Även bland ungdomarna i åldern 15-24 år var det fler som arbetade heltid. 232 000 av de unga arbetade heltid, vilket är 37 000 fler än samma period föregående år och en ökning med 19,2 procent.



Statistiska centralbyrån
Statistics Sweden

Linda Wahlman
tfn 08-506 949 44
Katja Olofsson
tfn 08-506 948 07
E-post: fornamn.efternamn@scb.se

Statistiken har producerats av SCB, som ansvarar för officiell statistik inom området.

ISSN 1654-2843 Serie AM – Arbetsmarknad 11 SM 1102. Utgivet den 24 maj 2011.
URN:NBN:SE:SCB-2011-AM11SM1102_pdf
Tidigare publicering: Se avsnittet Fakta om statistiken.
Utgivare av Statistiska meddelanden är Stefan Lundgren, SCB.

Av de sysselsatta var i genomsnitt 4 095 000 i arbete, en ökning med 120 000. Det innebär att 58,0 procent av befolkningen var i arbete under första kvartalet 2011.

De arbetade timmarna uppgick till i genomsnitt 149,4 miljoner timmar per vecka. Jämfört med första kvartalet 2010 och med hänsyn tagen till skillnader i semesterledighet, helgdagar, flex och liknande är det en ökning med 3,3 procent. Av de arbetade timmarna utförde männen i genomsnitt 85,9 miljoner timmar per vecka medan kvinnorna utförde 63,6 miljoner.

Fortsatt minskning av arbetslösheten

För andra kvartalet i rad minskar antalet arbetslösa. Under första kvartalet 2011 var 401 000 av befolkningen i åldern 15-74 år arbetslösa, en minskning med 44 000. Den största delen av minskningen förklaras av att 35 000 färre män var arbetslösa.

Det relativa arbetslöshetstalet sjönk till 8,1 procent vilket är 1,0 procentenheter lägre än motsvarande kvartal året innan. Bland männen minskade arbetslöshetstalet med 1,5 procentenheter till 8,0 procent och minskningen för kvinnorna var 0,6 procentenheter till 8,2 procent.

Av de unga i åldern 15-24 år var totalt 156 000 personer arbetslösa och 83 000 av dem var heltidsstuderande. Det var 9 000 färre arbetslösa män i åldersgruppen jämfört med första kvartalet 2010. De 156 000 arbetslösa ger ett arbetslöshetstal på 25,3 procent för ungdomarna vilket är en minskning med 3,4 procentenheter. För männen i åldersgruppen minskade arbetslöshetstalet med 4,8 procentenheter till 25,2 procent. Arbetslöshetstalet för kvinnorna i samma ålder var 25,3 procent.

De så kallat långtidsarbetslösa, det vill säga personer som haft en sammanhängande arbetslöshetstid på minst 27 veckor var under första kvartalet 2011 totalt 123 000, en minskning med 20 000. Det är andra kvartalet i rad som antalet långtidsarbetslösa minskar jämfört med motsvarande kvartal ett år tidigare. De långtidsarbetslösa männen minskade med 12 000 och kvinnorna med 8 000. Det var även en minskning av långtidsarbetslösa ungdomar i åldern 15-24 år. De minskade med 9 000 till 25 000.

Personer ej i arbetskraften

Gruppen *ej i arbetskraften* innefattar personer som varken är sysselsatta eller arbetslösa. Den största delen av gruppen utgörs av heltidsstuderande, pensionärer och sjuka.

Under första kvartalet 2011 var 2 099 000 personer mellan 15-74 år utanför arbetskraften, vilket motsvarar 29,7 procent av befolkningen. Av de som var utanför arbetskraften var 960 000 män och 1 139 000 var kvinnor.

Antalet personer i åldern 15-74 år som var utanför arbetskraften på grund av heltidsstudier minskade med 25 000 till 683 000. De resterande utanför arbetskraften utgjordes av 846 000 pensionärer, 365 000 som betraktar sig som sjuka och 204 000 var utanför arbetskraften av andra skäl.

Innehåll

| | |
|---|-----------|
| STATISTIKEN MED KOMMENTARER | 5 |
| Om Arbetskraftsundersökningarna (AKU) | 5 |
| Befolkningen | 5 |
| Arbetskraften | 5 |
| Sysselsatta..... | 6 |
| Antal sysselsatta | 6 |
| Sysselsättningsgrad..... | 6 |
| Näringsgrenar och regioner | 6 |
| Anställda..... | 7 |
| Antal företagare och medhjälpande hushållsmedlemmar | 8 |
| Överenskommen arbetstid | 8 |
| Undersysselsatta | 8 |
| Personer i arbete | 8 |
| Arbetade timmar | 8 |
| Personer ej i arbete..... | 9 |
| Sysselsatta, men frånvarande minst en kalendervecka | 9 |
| Frånvarotimmar | 9 |
| Arbetslösa | 9 |
| Långtidsarbetslösa | 10 |
| Personer ej i arbetskraften | 10 |
| Heltidsstuderande | 11 |
| Personer som betraktar sig som sjuka..... | 11 |
| Pensionärer | 11 |
| Latent arbetssökande | 11 |
| TABELLER | 12 |
| 1. Befolkningen 15-74 år efter arbetskraftstillhörighet. Kvartal 1 2011 samt kvartal 1 2010. | 12 |
| 2. Befolkningen 15-24 år efter arbetskraftstillhörighet. Kvartal 1 2011 samt kvartal 1 2010 | 13 |
| 3. Befolkningen 15-74 år efter arbetskraftstillhörighet samt orsak till att ej vara i arbete. Kvartal 1 2011 samt kvartal 1 2010..... | 14 |
| 4. Befolkningen 15-74 år som ej är i arbete. Kvartal 1 2011 samt kvartal 1 2010 | 15 |
| 5. Befolkningen 15-74 år som ej är i arbete efter utbildningsnivå. Kvartal 1 2011..... | 15 |
| 6. Arbetslösa efter arbetslöshetstidens längd. Kvartal 1 2011 | 16 |
| 7. Arbetslösa efter tidigare arbetslivserfarenhet. Kvartal 1 2011 | 16 |
| 8. Befolkningen 16-64 år efter arbetskraftstillhörighet samt orsak till att ej vara i arbete. Kvartal 1 2011 samt kvartal 1 2010..... | 17 |
| 9. Befolkningen 16-64 år som ej är i arbete. Kvartal 1 2011 samt kvartal 1 2010 | 18 |
| Teckenförklaring | 18 |
| DIAGRAM | 19 |
| Diagram 1. Sysselsatta (1000-tal) 15-74 år, 2005-2011, kvartal | 19 |
| Diagram 2. Arbetslösa (1000-tal) 15-74 år, 2005-2011, kvartal | 19 |
| Diagram 3. Andel sysselsatta, arbetslösa respektive ej i arbetskraften inom olika åldersgrupper, kvartal 1 2011 | 20 |
| Diagram 4. Personer ej i arbetskraften i åldern 15-74 år fördelade efter huvudsaklig verksamhet, kvartal 1 2011..... | 20 |

| | |
|--|-----------|
| FAKTA OM STATISTIKEN | 21 |
| Detta omfattar statistiken | 21 |
| Definitioner och förklaringar i Arbetskraftsundersökningarna | 22 |
| Så görs statistiken | 24 |
| Statistikens tillförlitlighet..... | 24 |
| Bra att veta..... | 25 |
| Annan statistik | 25 |
| IN ENGLISH..... | 26 |
| Labour Force Surveys, first quarter 2011..... | 26 |
| List of tables | 27 |
| List of terms | 27 |

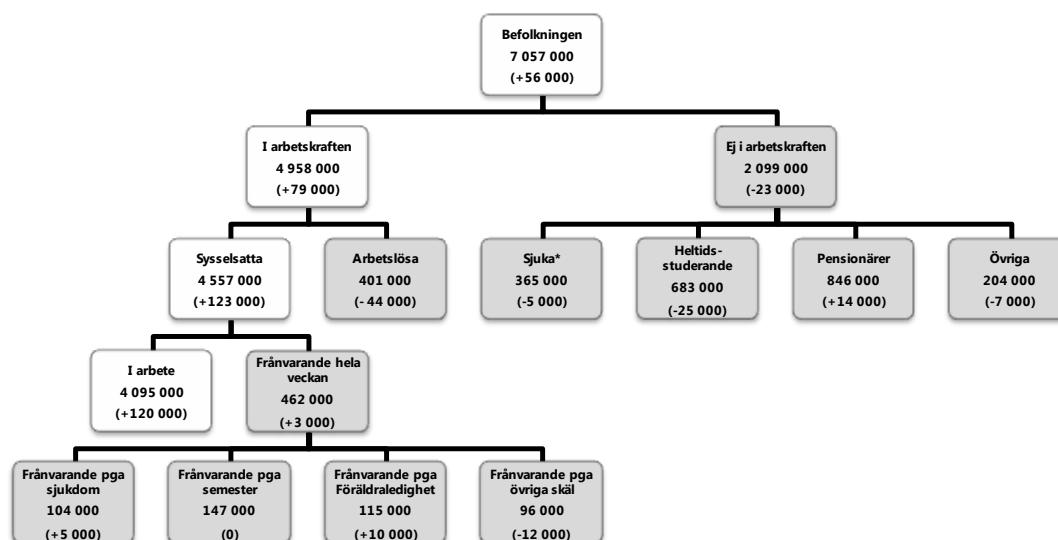
Statistiken med kommentarer

Om Arbetskraftsundersökningarna (AKU)

Syftet med arbetskraftsundersökningarna är att beskriva den aktuella arbetsmarknadssituationen för befolkningen i åldern 15-74 år samt att ge information om utvecklingen på arbetsmarknaden. AKU:s uppgift om arbetslösa är det officiella arbetslöshetstalet. Definitionerna i AKU följer ILO:s (International Labour Organization) rekommendationer och EU:s riktlinjer.

Undersökningarna baseras på ett representativt urval. Bruttourvalet under första kvartalet 2011 var cirka 87 000 personer varav drygt 64 000 svarande. Datainsamlingen sker i första hand genom telefonintervjuer av SCB:s intervjuare.

Diagram 1. Arbetsmarknaden för hela befolkningen 15-74 år, första kvartalet 2011. Antal.



De gråmarkerade rutorna visar vilka undergrupper som ingår i gruppen Personer ej i arbete.

*) Förtidspensionärer av hälsoskäl ingår i gruppen *Sjuka*.

Befolkningen

Befolkningen i åldern 15-74 år uppgick under första kvartalet 2011 till 7 057 000 vilket är 56 000 fler än samma kvartal 2010. Antalet män var 3 570 000 och antalet kvinnor var 3 487 000.

Befolkningsökningen var störst för personer i åldern 65-74 år. De ökade med 45 000 till 946 000.

Arbetskraften

De sysselsatta och arbetslösa utgör tillsammans arbetskraften. Antalet personer 15-74 år i arbetskraften var 4 958 000 under första kvartalet 2011. Jämfört med första kvartalet året innan är det 79 000 fler, varav 34 000 män och 45 000 kvinnor.

Ökningen av arbetskraften medförde att även att arbetskraftstalet ökade med 0,6 procentenheter till 70,3 procent för befolkningen 15-74 år. För kvinnorna ökade det relativa arbetskraftstalet med 0,8 procentenheter till 67,3 procent medan motsvarande för männen var 73,1 procent.

Ökningen av arbetskraften utgjordes till stor del av den unga arbetskraften. Bland ungdomar i åldern 15-24 år ökade arbetskraften med 35 000 till 616 000. Av dessa var 314 000 män och 303 000 var kvinnor, vilket är en ökning med 21 000 respektive 15 000.

Även arbetskraftstalet för ungdomarna ökade och uppgick till 49,4 procent vilket är en ökning med 2,7 procentenheter. Det är en ökning bland både männen och kvinnorna i åldern 15-24 år med 3,0 respektive 2,3 procentenheter.

Sysselsatta

Antal sysselsatta

Personer som utförde något arbete, minst en timme under en specifik referensvecka, alternativt var tillfälligt frånvarande från ett arbete, klassificeras som sysselsatt. Arbetet kan vara som anställd, egen företagare eller medhjälpare i en familjemedlems företag. Under första kvartalet 2011 var det totalt 4 557 000 personer i åldern 15-74 år som var sysselsatta och av dessa var 2 401 000 män och 2 156 000 var kvinnor. Det var både ett ökat antal män och kvinnor som var sysselsatta jämfört med första kvartalet 2010, 68 000 fler män och 55 000 fler kvinnor.

Antalet sysselsatta ökade i flera åldersgrupper, men som mest för ungdomarna i åldern 15-24 år. Bland dessa ökade antalet sysselsatta med 46 000 till 460 000, 234 000 män och 226 000 kvinnor.

Det var också fler personer som var sysselsatta bland de utrikes födda. Antalet ökade med 31 000 till 668 000, varav 348 000 var män och 320 000 var kvinnor.

Sysselsättningsgrad

Sysselsättningsgraden anger hur stor del av befolkningen som är sysselsatt, vilken för första kvartalet 2011 uppgick till 64,6 procent för personer i åldern 15-74 år. Det är en ökning med 1,3 procentenheter jämfört med samma kvartal året innan. Sysselsättningsgraden ökade bland männen och kvinnorna med 1,4 respektive 1,1 procentenheter. Det ger en sysselsättningsgrad på 67,3 procent för männen och 61,8 procent för kvinnorna.

Vid uppdelning av befolkningen i tioårsklasser ökade sysselsättningsgraden för alla åldersklasser förutom personer 65-74 år där sysselsättningsgraden var oförändrad. Den största ökningen var bland de yngsta, dvs. personer i åldern 15-24 år, andelen sysselsatta ökade med 3,6 procentenheter till 36,9 procent.

För de utrikes födda var sysselsättningsgraden 55,3 procent. Bland de utrikes födda männen ökade sysselsättningsgraden med 2,1 procentenheter och uppgick därmed till 60,8 procent. Motsvarande för de utrikes födda kvinnorna var 50,3 procent.

Näringsgrenar och regioner

Antalet sysselsatta ökade inom flera näringsgrenar. Jämfört med första kvartalet 2010 ökade näringsgrenarna *vård och omsorg, finansiell verksamhet och företagstjänster, information och kommunikation* samt *byggverksamhet*.

Antalet sysselsatta ökade i flera län och de största antalsmässiga ökningarna var i landets största län, Stockholms- och Västra Götalands län där antalet sysselsatta ökade med 32 000 respektive 22 000. De största procentuella ökningarna av antalet sysselsatta var dock i Västernorrlands-, Norrbottens- samt Uppsala län. 8 000 fler var sysselsatta i Västernorrlands län vilket motsvarar en ökning med 7,8 procent. I Norrbottens län var 8 000 fler sysselsatta och i Uppsala län var 10 000 fler sysselsatta, vilket motsvarar ökning med 7,2 respektive 6,2 procent.

Anställda

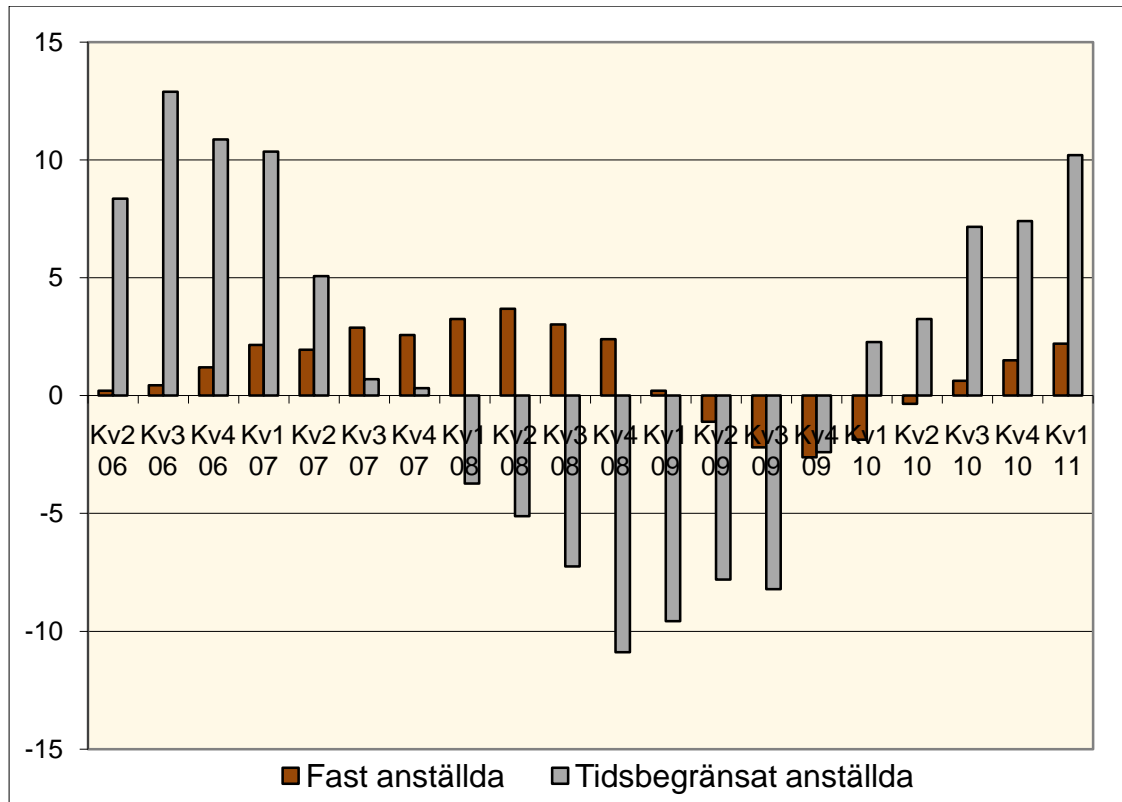
Under första kvartalet 2011 var det totalt 132 000 fler som hade en anställning jämfört med första kvartalet året innan. Såväl antalet anställda män som antalet anställda kvinnor ökade och totalt hade 4 071 000 personer i åldern 15-74 år en anställning under kvartalet.

De flesta anställda hade en fast anställning, totalt 3 460 000, vilket är en ökning med 76 000. Bland männen ökade de fast anställda med 41 000 till 1 777 000 medan antalet fast anställda kvinnor ökade med 35 000 till 1 683 000.

Antalet personer med en tidsbegränsad anställning ökade med totalt 57 000 till 611 000, vilket är en ökning med 10,2 procent. De tidsbegränsat anställda ökade bland männen med 32 000 och bland kvinnorna med 25 000. Majoriteten av de tidsbegränsat anställda utgörs av timanställda, personer som kallas vid behov samt personer med vikariat.

Bland ungdomarna i åldern 15-24 år ökade antalet fast anställda och antalet tidsbegränsat anställda med 20 000 respektive 24 000. Därmed hade 210 000 ungdomar en fast anställning och 237 000 en tidsbegränsad anställning.

Diagram 2. Förändring av antal fast och tidsbegränsat anställda i åldern 15-74 år jämfört med motsvarande kvartal föregående år, kvartal 2 2006 – kvartal 1 2011. Procent.



Antalet anställda som arbetar inom den privata sektorn ökade med 102 000 och totalt arbetade 2 705 000 inom den privata sektorn under första kvartalet 2011. De kommunalt anställda ökade med 25 000 till 1 065 000 och de statligt anställda uppgick till totalt 248 000.

Antal företagare och medhjälpande hushållsmedlemmar

Gruppen företagare och medhjälpande hushållsmedlemmar består av personer som antingen är företagare eller arbetar oavlönat i en familjemedlems företag. Totalt var det 486 000 personer i åldern 15-74 år, varav 354 000 män och 132 000 kvinnor.

Överenskommen arbetstid

Bland de sysselsatta var det under första kvartalet 2011 totalt 3 479 000 som arbetade heltid, dvs. arbetade 35 timmar eller mer per vecka. Jämfört med första kvartalet 2010 är det 131 000 fler och motsvarar en ökning med 3,9 procent. Antalet heltidsarbetande ökade bland männen med 73 000 och bland kvinnorna med 58 000. Av de som arbetade heltid var nästintill sex av tio män.

De deltidarbetande utgjordes istället till största del av kvinnor, närmare sju av tio var kvinnor. Deltid innebär en vanligen arbetad tid på 1-34 timmar per vecka. Deltiden kan också delas upp i s.k. kort- och lång deltid där den senare är vanligare. 773 000 arbetade lång deltid, 20-34 timmar per vecka vilket kan jämföras med de 297 000 som arbetade kort deltid, 1-19 timmar per vecka.

Bland ungdomarna i åldern 15-24 år ökade antalet som arbetar heltid med 37 000 till 232 000, vilket motsvarar en ökning med 19,2 procent. Det är en ökning av både antalet heltidsarbetande män och kvinnor bland ungdomarna.

Undersysselsatta

De undersysselsatta är de som arbetar mindre än vad de önskar och som dessutom kan arbeta mer. Under första kvartalet 2011 var det totalt 296 000 och de flesta av dessa var kvinnor, 170 000. De undersysselsatta utgjorde 6,5 procent av de sysselsatta.

Personer i arbete

Under första kvartalet 2011 var i genomsnitt 4 095 000 personer i arbete, vilket innebär att 58,0 procent av befolkningen var i arbete. Det är en ökning med 120 000 personer jämfört med samma kvartal 2010. I genomsnitt var 2 212 000 män och 1 883 000 kvinnor i åldern 15-74 år i arbete. Bland ungdomarna ökade antalet i arbete med 43 000 och uppgick därmed till 414 000.

Arbetade timmar

Antalet arbetade timmar uppgick under första kvartalet 2011 till i genomsnitt 149,4 miljoner timmar per vecka. Med hänsyn tagen till skillnader i semesterledighet, helgdagar, flex och liknande är det en ökning med 3,3 procent jämfört med samma kvartal 2010. Männen utförde i genomsnitt 85,9 miljoner av de arbetade timmarna medan kvinnorna arbetade 63,6 miljoner timmar per vecka.

Av de arbetade timmarna utfördes 1,8 miljoner av de som var sysselsatta utomlands men folkbokförda i Sverige.

Den faktiska medelarbetstiden i huvudsysslan ökade med 0,5 till 32,1 timmar per vecka. Männen arbetade i genomsnitt 35,1 timmar per vecka medan motsvarande för kvinnorna var 28,9 timmar. Jämfört med första kvartalet 2010 var det en ökning för männen med 0,7 timmar per vecka och för kvinnorna med 0,4 timmar per vecka.

För de anställda i huvudsysslan ökade antalet övertidstimmar med ersättning med 0,2 miljoner timmar per vecka och uppgick därmed till 3,5 miljoner timmar. Det totala antalet övertidstimmar, med och utan ersättning, uppgick till i genomsnitt 4,8 miljoner per vecka.

Personer ej i arbete

Gruppen **personer ej i arbete** består av följande tre undergrupper:

- Sysselsatta, frånvarande hela kalenderveckan
- Arbetslösa
- Personer ej i arbetskraften

Under det första kvartalet 2011 var 2 962 000 ej i arbete, eller 42,0 procent av befolkningen i åldern 15-74 år. Jämfört med första kvartalet 2010 är det en minskning med 1,2 procentenheter. Andelen ej i arbete minskade bland männen med 1,7 procentenheter till 38,0 procent och bland kvinnorna med 0,8 procentenheter till 46,0 procent.

Sysselsatta, men frånvarande minst en kalendervecka

Antalet personer som är sysselsatta men var frånvarande från arbetet under minst en kalendervecka var totalt 462 000 under första kvartalet 2011. Av dessa var 189 000 män och 273 000 var kvinnor. Att fler kvinnor än män var frånvarande från arbetet beror bland annat på att fler kvinnor än män var föräldralediga, 92 000 kvinnor jämfört med 23 000 män. De sysselsatta som var frånvarande från arbetet på grund av sjukdom var 104 000 vilket motsvarar 2,3 procent av de sysselsatta. Av dem var 43 000 män och 61 000 kvinnor vilket innebär att 1,8 procent av de sysselsatta männen och 2,8 procent av de sysselsatta kvinnorna var sjukfrånvarande under minst en kalendervecka. En annan vanlig orsak till frånvaro var semester, totalt 147 000 personer, eller 3,2 procent av de sysselsatta.

Frånvarotimmar

Antalet frånvarotimmar i huvudsysslan var i genomsnitt 24,6 miljoner timmar per vecka, vilket är en minskning med 1,3 miljoner timmar jämfört med första kvartalet 2010. Föräldraledighet, arbetstidens förläggning, helg m.m. förklarar tillsammans minskningen av antalet frånvarotimmar. Dock ökade antalet frånvarotimmar på grund av sjukdom med 0,4 miljoner och uppgick därmed till i genomsnitt 5,9 miljoner timmar per vecka.

Arbetslösa

Personer som saknar arbete, kan arbeta och aktivt söker jobb, är personer som i AKU klassificeras som arbetslösa. Även personer som fått ett arbete som startar inom tre månader klassificeras som arbetslösa, förutsatt att de kunnat börja arbeta tidigare. Totalt var det 401 000 som blev klassificerade som arbetslösa under första kvartalet 2011. Jämfört med första kvartalet 2010 är det 44 000 färre och det är andra kvartalet som antalet arbetslösa minskar jämfört med samma period ett år tidigare. Den största delen av minskningen förklaras av att 35 000 färre män var arbetslösa. Totalt var 209 000 män och 192 000 kvinnor i åldern 15-74 år arbetslösa. Antalet arbetslösa minskade främst bland personer i åldern 25-54 år.

Bland ungdomarna i åldern 15-24 år var det ett färre antal arbetslösa män. De minskade med 9 000 till 79 000. Totalt var 156 000 i åldern 15-24 år arbetslösa, varav 83 000 var heltidsstudierande.

Även det relativa arbetslöshetsstalet sjönk, en minskning med 1,0 procentenheter till 8,1 procent. Arbetslöshetsstalet minskade bland männen och kvinnorna med 1,5 respektive 0,6 procentenheter. Det ger ett arbetslöshetsstal på 8,0 procent för männen och 8,2 procent för kvinnorna.

Arbetslöshetsstalet sjönk inom samtliga åldersgrupper inom spannet 15-54 år. Bland ungdomarna i åldern 15-24 år minskade arbetslöshetsstalet med 3,4 procentenheter till 25,3 procent. Bland männen i åldern 15-24 år var arbetslöshetsstalet 25,2 procent, en minskning med 4,8 procentenheter. Motsvarande för kvinnorna var 25,3 procent.

Bland de utrikes födda, 15-74 år, var 16,6 procent av arbetskraften arbetslösa. Arbetslöshetsstalet för de utrikes födda männen var 16,7 medan motsvarande för de utrikes födda kvinnorna var 16,6 procent. Bland de inrikes födda var 6,4 procent arbetslösa, vilket

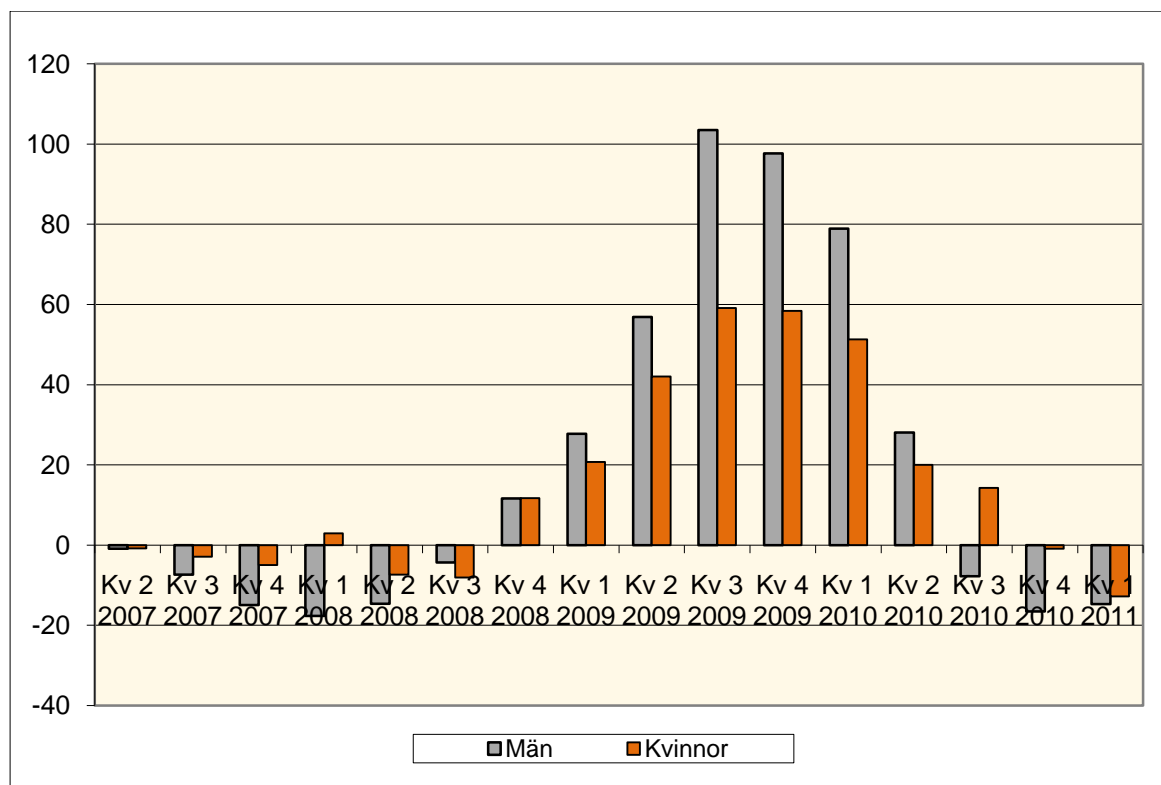
är en minskning med 1,5 procentenheter. Arbetslöshetstalet för de inrikes födda männen var 6,3 procent, en minskning med 2,0 procentenheter och motsvarande för kvinnorna var 6,6 procent, en minskning med 0,8 procentenheter.

I flera av Sveriges län sjönk arbetslöshetstalet jämfört med första kvartalet 2010. I Blekinge län minskade arbetslöshetstalet som mest, 4,4 procentenheter till 8,1 procent. Andra län där arbetslöshetstalet minskade var Kalmar, Västernorrlands, Gotlands, Norrbottens, Västerbottens och Västra Götalands län.

Långtidsarbetslösa

Långtidsarbetslösa är personer som haft en sammanhängande arbetslöshetstid på minst 27 veckor. I likhet med förra kvartalet minskar antalet långtidsarbetslösa jämfört med motsvarande period året innan. Totalt var det 123 000 vilket är en minskning med 20 000. Av de långtidsarbetslösa var 71 000 män och 52 000 var kvinnor, vilket är en minskning med 12 000 respektive 8 000 personer. Antalet långtidsarbetslösa ungdomar i åldern 15-24 år minskade med 9 000 till 25 000.

Diagram 3. Förändring av antal långtidsarbetslösa i åldern 15-74 år jämfört med motsvarande kvartal föregående år efter kön, kvartal 2 2007 – kvartal 1 2011. Procent.



Personer ej i arbetskraften

Gruppen *ej i arbetskraften* innefattar personer som varken är sysselsatta eller arbetslösa, och utgörs framförallt av heltidsstudenter, pensionärer och personer som är långvarigt sjuka. Under första kvartalet 2011 uppgick antalet personer utanför arbetskraften till 2 099 000 personer, eller 29,7 procent av befolkningen. Av dessa var 960 000 män och 1 139 000 kvinnor.

Heltidsstuderande

Antalet personer, 15-74 år, som var utanför arbetskraften på grund av heltidsstudier var 683 000 vilket är 25 000 färre än första kvartalet 2010. Till denna grupp räknas inte heltidsstuderande som arbetat och heller inte de heltidsstuderande som kunnat arbeta och aktivt sökt arbete. Antalet ungdomar i åldern 15-24 år som var utanför arbetskraften på grund av heltidsstudier var 575 000.

Personer som betraktar sig som sjuka

Antalet personer i åldern 15-74 år som är långvarigt sjuka var under första kvartalet 2011 365 000, varav 144 000 var män och 221 000 var kvinnor. Hälften av de långvarigt sjuka var i åldern 55-64 år.

Av de sjuka hade 17,4 procent aldrig tidigare arbetat och för 77,6 procent av de sjuka var det ett år eller längre sedan som de senast arbetade. De resterande, det vill säga 5,0 procent av de sjuka, hade arbetat någon gång under det senaste året.

Pensionärer

Pensionärer utgör den största undergruppen till personer ej i arbetskraften. Under det första kvartalet 2011 var det totalt 846 000, varav 402 000 var män och 444 000 var kvinnor. Pensionärerna utgjorde totalt 40,3 procent av de som är utanför arbetskraften.

Latent arbetssökande

Latent arbetssökande består av personer som velat och kunnat arbeta under mätveckan men som inte sökt arbete. Dessa finns i flera av undergrupperna inom gruppen ej i arbetskraften. Under första kvartalet 2011 uppgick de latent arbetssökande till 125 000 personer, varav 61 000 var män och 65 000 var kvinnor. Av samtliga latent arbetssökande var 70 000 i åldern 15-24 år.

Tabeller

Efter sista tabellen återfinns en teckenförklaring till vissa noter som ingår i tabellerna.

1. Befolkningen 15-74 år efter arbetskraftstillhörighet. Kvartal 1 2011 samt kvartal 1 2010.

1. Population aged 15-74 years by labour force status. Q1 2011 and Q1 2010

| | Kv 1 2011 Antal 1000-tal | Andel proc | Kv 1 2010 Antal 1000-tal | Andel proc | Föränd. sedan kv 1 2010 Antal | Minimi- krav för föränd- ring ** |
|--|-----------------------------------|---------------|-----------------------------------|---------------|---|---|
| 1. Befolkningen (=2+3) | 7 057 | 100,0 | 7 001 | 100,0 | 56 | |
| Män | 3 570 | 100,0 | 3 540 | 100,0 | 29 | |
| Kvinnor | 3 487 | 100,0 | 3 460 | 100,0 | 26 | |
| 2. Arbetskraften (=2a+2b) | 4 958 ± 20 | 70,3 | 4 879 ± 20 | 69,7 | 79 * | 23 |
| Män | 2 610 ± 15 | 73,1 | 2 577 ± 14 | 72,8 | 34 * | 17 |
| Kvinnor | 2 348 ± 15 | 67,3 | 2 303 ± 15 | 66,5 | 45 * | 18 |
| 2a. Sysselsatta | 4 557 ± 19 | 64,6 | 4 434 ± 19 | 63,3 | 123 * | 22 |
| Män | 2 401 ± 15 | 67,3 | 2 333 ± 15 | 65,9 | 68 * | 17 |
| Kvinnor | 2 156 ± 15 | 61,8 | 2 100 ± 15 | 60,7 | 55 * | 18 |
| Anställda | 4 071 ± 21 | | 3 939 ± 21 | | 132 * | 24 |
| Män | 2 047 ± 17 | | 1 975 ± 17 | | 73 * | 19 |
| Kvinnor | 2 024 ± 16 | | 1 964 ± 16 | | 59 * | 18 |
| Fast anst. | 3 460 ± 21 | | 3 385 ± 20 | | 76 * | 23 |
| Män | 1 777 ± 16 | | 1 737 ± 16 | | 41 * | 18 |
| Kvinnor | 1 683 ± 15 | | 1 648 ± 15 | | 35 * | 17 |
| Tidsbegränsat anst. | 611 ± 17 | | 554 ± 16 | | 57 * | 21 |
| Män | 270 ± 11 | | 238 ± 11 | | 32 * | 14 |
| Kvinnor | 341 ± 12 | | 316 ± 12 | | 25 * | 16 |
| Undersysselsatta ^[1] | 296 ± 12 | 6,5 | 305 ± 12 | 6,9 | -9 | 13 |
| Män | 126 ± 8 | 5,3 | 127 ± 8 | 5,4 | 0 | 9 |
| Kvinnor | 170 ± 9 | 7,9 | 179 ± 9 | 8,5 | -9 | 10 |
| I arbete | 4 095 ± 22 | | 3 975 ± 21 | | 120 * | 27 |
| Män | 2 212 ± 16 | | 2 135 ± 16 | | 77 * | 20 |
| Kvinnor | 1 883 ± 17 | | 1 840 ± 16 | | 43 * | 21 |
| 2b. Arbetslösa ^[1] | 401 ± 12 | 8,1 | 446 ± 13 | 9,1 | -44 * | 16 |
| därav heltidsstuderande | 138 ± 8 | | 145 ± 9 | | -7 | 11 |
| Män | 209 ± 9 | 8,0 | 244 ± 9 | 9,5 | -35 * | 12 |
| Kvinnor | 192 ± 9 | 8,2 | 202 ± 10 | 8,8 | -10 | 12 |
| 3. Ej i arbetskraften | 2 099 ± 20 | | 2 122 ± 20 | | -23 | 23 |
| Män | 960 ± 15 | | 964 ± 14 | | -4 | 17 |
| Kvinnor | 1 139 ± 15 | | 1 158 ± 15 | | -19 * | 18 |
| Latent arbetssökande | 125 ± 9 | | 139 ± 9 | | -14 * | 10 |
| Män | 61 ± 6 | | 67 ± 6 | | -7 | 7 |
| Kvinnor | 65 ± 6 | | 72 ± 6 | | -7 | 7 |
| Arbetade timmar (miljoner) | 149,4 ± 0,9 | | 142,8 ± 0,9 | | 6,6 * | 1,0 |
| Män | 85,9 ± 0,7 | | 81,8 ± 0,7 | | 4,1 * | 0,8 |
| Kvinnor | 63,6 ± 0,6 | | 61,0 ± 0,6 | | 2,6 * | 0,7 |

Uppgifterna i tabellen kommer från AKU:s Grundtabeller 1, 2, 8, 16 och 18. I dessa tabeller finns mer utförliga uppgifter (t.ex. uppdelning på ålder).

[1] Andelen undersysselsatta anges i procent av antalet sysselsatta och andelen arbetslösa anges i procent av antalet personer i arbetskraften.

2. Befolkningen 15-24 år efter arbetskraftstillhörighet. Kvartal 1 2011 samt kvartal 1 2010

2. Population aged 15-24 years by labour force status. Q1 2011 and Q1 2010

| | Kv 1 2011 Antal 1000-tal | Andel proc | Kv 1 2010 Antal 1000-tal | Andel proc | Föränd. sedan kv 1 2010 Antal | Minimi- krav för föränd- ring ** |
|--|-----------------------------------|---------------|-----------------------------------|---------------|---|---|
| 1. Befolkningen (=2+3) | 1 248 | 100,0 | 1 244 | 100,0 | 4 | |
| Män | 640 | 100,0 | 637 | 100,0 | 2 | |
| Kvinnor | 608 | 100,0 | 606 | 100,0 | 2 | |
| 2. Arbetskraften (=2a+2b) | 616 ± 12 | 49,4 | 581 ± 12 | 46,7 | 35 * | 14 |
| Män | 314 ± 8 | 49,0 | 293 ± 8 | 46,0 | 21 * | 10 |
| Kvinnor | 303 ± 9 | 49,8 | 288 ± 9 | 47,5 | 15 * | 11 |
| 2a. Sysselsatta | 460 ± 12 | 36,9 | 414 ± 11 | 33,3 | 46 * | 14 |
| Män | 234 ± 8 | 36,6 | 205 ± 8 | 32,2 | 30 * | 10 |
| Kvinnor | 226 ± 9 | 37,2 | 209 ± 8 | 34,5 | 17 * | 10 |
| Anställda | 446 ± 12 | | 402 ± 11 | | 45 * | 13 |
| Män | 225 ± 8 | | 196 ± 8 | | 29 * | 9 |
| Kvinnor | 221 ± 9 | | 205 ± 8 | | 16 * | 10 |
| Fast anst. | 210 ± 9 | | 189 ± 9 | | 20 * | 10 |
| Män | 120 ± 7 | | 107 ± 6 | | 13 * | 7 |
| Kvinnor | 90 ± 6 | | 83 ± 6 | | 7 | 7 |
| Tidsbegränsat anst. | 237 ± 10 | | 212 ± 10 | | 24 * | 13 |
| Män | 105 ± 7 | | 90 ± 7 | | 16 * | 9 |
| Kvinnor | 131 ± 8 | | 123 ± 7 | | 9 | 10 |
| Undersysselsatta ^[1] | 88 ± 7 | 19,2 | 88 ± 7 | 21,3 | 0 | 8 |
| Män | 41 ± 5 | 17,7 | 37 ± 5 | 18,2 | 4 | 5 |
| Kvinnor | 47 ± 5 | 20,8 | 51 ± 5 | 24,3 | -4 | 6 |
| I arbete | 414 ± 12 | | 372 ± 11 | | 43 * | 14 |
| Män | 218 ± 8 | | 188 ± 8 | | 30 * | 10 |
| Kvinnor | 197 ± 8 | | 184 ± 8 | | 13 * | 10 |
| 2b. Arbetslösa ^[1] | 156 ± 9 | 25,3 | 167 ± 9 | 28,7 | -11 | 12 |
| därav heltidsstuderande | 83 ± 7 | | 89 ± 7 | | -6 | 9 |
| Män | 79 ± 6 | 25,2 | 88 ± 6 | 30,0 | -9 * | 8 |
| Kvinnor | 77 ± 6 | 25,3 | 79 ± 6 | 27,3 | -2 | 9 |
| 3. Eji arbetskraften | 631 ± 12 | | 663 ± 12 | | -31 * | 14 |
| Män | 326 ± 8 | | 344 ± 8 | | -18 * | 10 |
| Kvinnor | 305 ± 9 | | 318 ± 9 | | -13 * | 11 |
| Latent arbetssökande | 70 ± 7 | | 79 ± 7 | | -9 * | 8 |
| Män | 34 ± 5 | | 41 ± 5 | | -7 * | 6 |
| Kvinnor | 36 ± 5 | | 38 ± 5 | | -2 | 6 |

Uppgifterna i tabellen kommer från AKU:s *Grundtabeller* 1, 2, 16 och 18. I tabellerna finns mer utförliga uppgifter (t.ex. uppdelning på ålder).

[1] Andelen undersysselsatta anges i procent av antalet sysselsatta och andelen arbetslösa anges i procent av antalet personer i arbetskraften.

3. Befolkningen 15-74 år efter arbetskraftstillhörighet samt orsak till att ej vara i arbete. Kvartal 1 2011 samt kvartal 1 2010

3. Population aged 15-74 years by labour force status and reason for not being at work. Q1 2011 and Q1 2010

| | Kv 1 2011 Antal 1000-tal | Andel proc | Kv 1 2010 Antal 1000-tal | Andel proc | Föränd. sedan kv 1 2010 Antal | Minimi- krav för föränd- ring ** |
|--|-----------------------------------|---------------|-----------------------------------|---------------|---|---|
| 1. Befolkningen (=2+3) | 7 057 | 100,0 | 7 001 | 100,0 | 56 | |
| Män | 3 570 | 100,0 | 3 540 | 100,0 | 29 | |
| Kvinnor | 3 487 | 100,0 | 3 460 | 100,0 | 26 | |
| 2. Arbetskraften (=2a+2b+2c) | 4 958 ± 20 | 70,3 | 4 879 ± 20 | 69,7 | 79 * | 23 |
| Män | 2 610 ± 15 | 73,1 | 2 577 ± 14 | 72,8 | 34 * | 17 |
| Kvinnor | 2 348 ± 15 | 67,3 | 2 303 ± 15 | 66,5 | 45 * | 18 |
| 2a. Sysselsatta, i arbete | 4 095 ± 22 | 58,0 | 3 975 ± 21 | 56,8 | 120 * | 27 |
| Män | 2 212 ± 16 | 62,0 | 2 135 ± 16 | 60,3 | 77 * | 20 |
| Kvinnor | 1 883 ± 17 | 54,0 | 1 840 ± 16 | 53,2 | 43 * | 21 |
| 2b. Sysselsatta, frånvarande hela veckan efter frånvarorsak | 462 ± 14 | 6,5 | 459 ± 13 | 6,6 | 3 | 19 |
| Män | 189 ± 9 | 5,3 | 198 ± 9 | 5,6 | -9 | 12 |
| Kvinnor | 273 ± 11 | 7,8 | 261 ± 10 | 7,5 | 12 | 14 |
| Sjuka | 104 ± 7 | | 99 ± 7 | | 5 | 9 |
| Män | 43 ± 5 | | 42 ± 5 | | 1 | 6 |
| Kvinnor | 61 ± 5 | | 57 ± 5 | | 4 | 7 |
| Semester | 147 ± 7 | | 146 ± 7 | | 0 | 10 |
| Män | 77 ± 6 | | 78 ± 5 | | -1 | 7 |
| Kvinnor | 70 ± 5 | | 69 ± 5 | | 1 | 7 |
| Föräldradighet | 115 ± 7 | | 105 ± 7 | | 10 | 10 |
| Män | 23 ± 3 | | 21 ± 3 | | 3 | 4 |
| Kvinnor | 92 ± 6 | | 85 ± 6 | | 7 | 9 |
| Övriga skäl | 96 ± 7 | | 108 ± 7 | | -12 * | 10 |
| Män | 46 ± 5 | | 58 ± 5 | | -12 * | 6 |
| Kvinnor | 50 ± 5 | | 50 ± 5 | | 0 | 7 |
| 2c. Arbetslösa | 401 ± 12 | | 446 ± 13 | | -44 * | 16 |
| Män | 209 ± 9 | | 244 ± 9 | | -35 * | 12 |
| Kvinnor | 192 ± 9 | | 202 ± 10 | | -10 | 12 |
| 3. Ej i arbetskraften efter huvudsaklig verksamhet | 2 099 ± 20 | 29,7 | 2 122 ± 20 | 30,3 | -23 | 23 |
| Män | 960 ± 15 | 26,9 | 964 ± 14 | 27,2 | -4 | 17 |
| Kvinnor | 1 139 ± 15 | 32,7 | 1 158 ± 15 | 33,5 | -19 * | 18 |
| Heltidsstuderande ^[1] | 683 ± 14 | | 708 ± 14 | | -25 * | 16 |
| Män | 342 ± 9 | | 355 ± 9 | | -13 * | 11 |
| Kvinnor | 341 ± 10 | | 353 ± 10 | | -12 * | 12 |
| Sjuka ^[2] | 365 ± 12 | | 370 ± 12 | | -5 | 14 |
| Män | 144 ± 8 | | 145 ± 8 | | -1 | 10 |
| Kvinnor | 221 ± 9 | | 225 ± 9 | | -4 | 11 |
| Pensionärer ^[2] | 846 ± 13 | | 832 ± 12 | | 14 | 15 |
| Män | 402 ± 9 | | 390 ± 9 | | 12 * | 11 |
| Kvinnor | 444 ± 9 | | 443 ± 8 | | 2 | 10 |
| Övriga | 204 ± 11 | | 212 ± 10 | | -7 | 12 |
| Män | 72 ± 6 | | 75 ± 6 | | -3 | 7 |
| Kvinnor | 133 ± 9 | | 137 ± 8 | | -4 | 10 |

Uppgifterna i tabellen kommer från AKU:s *Tabeller avseende befolkningen ej i arbete*. Dessa uppgifter återfinns i tabell 1.1, 2.1 och 10.1A. I tabellerna finns mer utförliga uppgifter (med bl.a. uppdelning på ålder)

[1] Heltidsstuderande som sökt och kunnat ta ett arbete betraktas som arbetslösa och ingår ej.

[2] Förtidspension av hälsoskäl ingår i gruppen *Sjuka*.

4. Befolkningen 15-74 år som ej är i arbete. Kvartal 1 2011 samt kvartal 1 2010

4. Population aged 15-74 years not at work. Q1 2011 and Q1 2010

| | Kv 1 2011 Antal 1000-tal | Kv 1 2010 Antal 1000-tal | Föränd. sedan kv 1 2010 Antal | Minimi- krav för föränd- ring ** |
|---|-----------------------------------|-----------------------------------|---|---|
| 1. Personer ej i arbete (=2+3+4) | 2 962 ± 22 | 3 026 ± 21 | -64 * | 25 |
| Män | 1 358 ± 16 | 1 405 ± 16 | -48 * | 19 |
| Kvinnor | 1 604 ± 17 | 1 621 ± 16 | -17 | 19 |
| 2. Sysselsatta frånvarande hela referensveckan | 462 ± 14 | 459 ± 13 | 3 | 19 |
| Män | 189 ± 9 | 198 ± 9 | -9 | 12 |
| Kvinnor | 273 ± 11 | 261 ± 10 | 12 | 14 |
| 3. Arbetslösa | 401 ± 12 | 446 ± 13 | -44 * | 16 |
| Män | 209 ± 9 | 244 ± 9 | -35 * | 12 |
| Kvinnor | 192 ± 9 | 202 ± 10 | -10 | 12 |
| 4. Ej i arbetskraften | 2 099 ± 20 | 2 122 ± 20 | -23 | 23 |
| Män | 960 ± 15 | 964 ± 14 | -4 | 17 |
| Kvinnor | 1 139 ± 15 | 1 158 ± 15 | -19 * | 18 |

Uppgifterna i tabellen kommer från AKU:s *Tabeller avseende befolkningen ej i arbete*. Dessa uppgifter återfinns i tabell 1.1 och 10.1A. I tabellerna finns mer utförliga uppgifter (med bl.a. uppdelning på ålder). Gruppen *Personer ej i arbete* återfinns inte i dessa tabeller utan är en sammanslagning av delgrupperna *Sysselsatta frånvarande hela mätveckan*, *Arbetslösa* och *Ej i arbetskraften*.

5. Befolkningen 15-74 år som ej är i arbete efter utbildningsnivå. Kvartal 1 2011

5. Population aged 15-74 years not at work by level of education. Q1 2011

| 1000-tal | Förgym- nasial utbildning | Gymnasial utbildning | Eftergym- nasial utbildning | Uppgift saknas | Totalt |
|---|---------------------------------|-------------------------|-----------------------------------|-------------------|--------------|
| 1. Personer ej i arbete (=2+3+4) | 958 | 1 102 | 761 | 141 | 2 962 |
| Män | 467 | 510 | 309 | 71 | 1 358 |
| Kvinnor | 491 | 592 | 452 | 69 | 1 604 |
| 2. Sysselsatta frånvarande hela referensveckan | 51 | 192 | 217 | 2 | 462 |
| Män | 27 | 87 | 74 | 1 | 189 |
| Kvinnor | 24 | 105 | 143 | 1 | 273 |
| 3. Arbetslösa | 116 | 187 | 93 | 5 | 401 |
| Män | 61 | 100 | 45 | 3 | 209 |
| Kvinnor | 56 | 87 | 48 | 2 | 192 |
| 4. Ej i arbetskraften | 792 | 722 | 451 | 134 | 2 099 |
| Män | 380 | 323 | 189 | 68 | 960 |
| Kvinnor | 412 | 399 | 261 | 66 | 1 139 |

Uppgifterna i tabellen kommer från AKU:s *Tabeller avseende befolkningen ej i arbete*. Dessa uppgifter återfinns i tabell 2.3, 8.3 och 10.3A. I tabellerna finns mer utförliga uppgifter (med bl.a. uppdelning på ålder). Gruppen *Personer ej i arbete* återfinns inte i dessa tabeller utan är en sammanslagning av delgrupperna *Sysselsatta frånvarande hela mätveckan*, *Arbetslösa* och *Ej i arbetskraften*.

6. Arbetslösa efter arbetslöshetstidens längd. Kvartal 1 2011

6. Unemployed persons by length of unemployment. Q1 2011

| 1000-tal | 1-4 veckor | 5-26 veckor | 27- veckor | Uppgift saknas | Totalt |
|-------------------|---------------|----------------|---------------|-------------------|--------|
| Båda könen | | | | | |
| 15-74 år | 93 | 154 | 123 | 31 | 401 |
| därav 15-24 år | 57 | 58 | 25 | 17 | 156 |
| 16-64 år | 90 | 154 | 123 | 29 | 396 |
| Män | | | | | |
| 15-74 år | 46 | 77 | 71 | 15 | 209 |
| därav 15-24 år | 27 | 29 | 15 | 8 | 79 |
| 16-64 år | 44 | 77 | 71 | 14 | 206 |
| Kvinnor | | | | | |
| 15-74 år | 48 | 77 | 52 | 16 | 192 |
| därav 15-24 år | 30 | 28 | 10 | 9 | 77 |
| 16-64 år | 47 | 77 | 52 | 15 | 190 |

Uppgifterna i tabellen kommer från AKU:s *Tabeller avseende befolkningen ej i arbete*. Dessa uppgifter återfinns i tabell 8.1. I tabellerna finns mer utförliga uppgifter (med bl.a. uppdelning på fler åldersgrupper).

7. Arbetslösa efter tidigare arbetslivserfarenhet. Kvartal 1 2011

7. Unemployed persons by previous work experience. Q1 2011

| 1000-tal | 0-11 månader | 1 år eller mer | Ej arbetat tidigare | Uppgift saknas | Totalt |
|-------------------|-----------------|-------------------|------------------------|-------------------|--------|
| Båda könen | | | | | |
| 15-74 år | 173 | 112 | 104 | 12 | 401 |
| därav 15-24 år | 60 | 17 | 76 | 3 | 156 |
| 16-64 år | 172 | 111 | 101 | 12 | 396 |
| Män | | | | | |
| 15-74 år | 91 | 58 | 53 | 7 | 209 |
| därav 15-24 år | 29 | 10 | 38 | 2 | 79 |
| 16-64 år | 90 | 57 | 52 | 7 | 206 |
| Kvinnor | | | | | |
| 15-74 år | 83 | 54 | 51 | 4 | 192 |
| därav 15-24 år | 31 | 7 | 38 | 1 | 77 |
| 16-64 år | 82 | 54 | 50 | 4 | 190 |

Uppgifterna i tabellen kommer från AKU:s *Tabeller avseende befolkningen ej i arbete*. Dessa uppgifter återfinns i tabell 9.1. I tabellerna finns mer utförliga uppgifter (med bl.a. uppdelning på fler åldersgrupper).

8. Befolkningen 16-64 år efter arbetskraftstillhörighet samt orsak till att ej vara i arbete. Kvartal 1 2011 samt kvartal 1 2010

8. Population aged 16-64 years by labour force status and reason for not being at work. Q1 2011 and Q1 2010

| | Kv 1 2011 Antal 1000-tal | Andel proc | Kv 1 2010 Antal 1000-tal | Andel proc | Föränd. sedan kv 1 2010 Antal | Minimi- krav för föränd- ring** |
|---|-----------------------------------|---------------|-----------------------------------|---------------|---|--|
| 1. Befolkningen (=2+3) | 6 002 | 100,0 | 5 983 | 100,0 | 19 | |
| Män | 3 050 | 100,0 | 3 040 | 100,0 | 10 | |
| Kvinnor | 2 952 | 100,0 | 2 943 | 100,0 | 9 | |
| 2. Arbetskraften (=2a+2b+2c) | 4 834 ± 18 | 80,5 | 4 759 ± 18 | 79,5 | 75 * | 20 |
| Män | 2 528 ± 13 | 82,9 | 2 499 ± 12 | 82,2 | 29 * | 15 |
| Kvinnor | 2 305 ± 14 | 78,1 | 2 260 ± 14 | 76,8 | 45 * | 16 |
| 2a. Sysselsatta, i arbete | 3 991 ± 20 | 66,5 | 3 879 ± 20 | 64,8 | 112 * | 25 |
| Män | 2 142 ± 15 | 70,2 | 2 073 ± 15 | 68,2 | 69 * | 19 |
| Kvinnor | 1 849 ± 16 | 62,6 | 1 806 ± 16 | 61,4 | 43 * | 20 |
| 2b. Sysselsatta, frånvarande | | | | | | |
| hela veckan efter frånvaroorsak | 447 ± 13 | 7,4 | 441 ± 13 | 7,4 | 6 | 18 |
| Män | 180 ± 8 | 5,9 | 185 ± 8 | 6,1 | -5 | 11 |
| Kvinnor | 267 ± 10 | 9,0 | 256 ± 10 | 8,7 | 11 | 13 |
| Sjuka | 101 ± 6 | | 96 ± 7 | | 5 | 8 |
| Män | 41 ± 4 | | 40 ± 4 | | 1 | 6 |
| Kvinnor | 60 ± 5 | | 56 ± 5 | | 4 | 6 |
| Semester | 142 ± 7 | | 142 ± 7 | | 0 | 10 |
| Män | 74 ± 6 | | 75 ± 5 | | -1 | 7 |
| Kvinnor | 69 ± 5 | | 68 ± 5 | | 1 | 6 |
| Föräldraledighet | 115 ± 7 | | 105 ± 7 | | 10 * | 10 |
| Män | 23 ± 3 | | 21 ± 3 | | 3 | 4 |
| Kvinnor | 92 ± 6 | | 85 ± 6 | | 7 | 9 |
| Övriga skäl | 89 ± 6 | | 97 ± 6 | | -8 | 8 |
| Män | 42 ± 4 | | 50 ± 5 | | -8 * | 6 |
| Kvinnor | 47 ± 4 | | 47 ± 4 | | -1 | 6 |
| 2c. Arbetslösa | 396 ± 12 | | 440 ± 12 | | -44 * | 16 |
| Män | 206 ± 9 | | 241 ± 9 | | -35 * | 12 |
| Kvinnor | 190 ± 9 | | 199 ± 9 | | -9 | 12 |
| 3. Ej i arbetskraften efter huvudsaklig verksamhet | 1 169 ± 18 | 19,5 | 1 224 ± 18 | 20,5 | -55 * | 20 |
| Män | 522 ± 13 | 17,1 | 541 ± 12 | 17,8 | -19 * | 15 |
| Kvinnor | 647 ± 14 | 21,9 | 683 ± 14 | 23,2 | -36 * | 16 |
| Heltidsstuderande ^[1] | 586 ± 13 | | 602 ± 13 | | -17 * | 16 |
| Män | 291 ± 9 | | 300 ± 9 | | -8 | 11 |
| Kvinnor | 294 ± 10 | | 303 ± 10 | | -8 | 12 |
| Sjuka ^[2] | 330 ± 11 | | 344 ± 11 | | -14 * | 12 |
| Män | 130 ± 7 | | 132 ± 7 | | -2 | 8 |
| Kvinnor | 200 ± 8 | | 212 ± 9 | | -12 * | 10 |
| Pensionärer ^[2] | 64 ± 5 | | 77 ± 6 | | -13 * | 6 |
| Män | 34 ± 4 | | 39 ± 4 | | -5 * | 4 |
| Kvinnor | 30 ± 3 | | 38 ± 4 | | -8 * | 4 |
| Övriga | 189 ± 10 | | 201 ± 10 | | -12 * | 11 |
| Män | 66 ± 6 | | 70 ± 6 | | -4 | 7 |
| Kvinnor | 123 ± 8 | | 131 ± 8 | | -8 | 9 |

Uppgifterna i tabellen kommer från AKU:s *Tabeller avseende befolkningen ej i arbete*. Dessa uppgifter återfinns i tabell 1.1, 2.1 och 10.1A. I tabellerna finns mer utförliga uppgifter (med bl.a. uppdelning på ålder).

[1] Heltidsstuderande som sökt och kunnat ta ett arbete betraktas som arbetslösa och ingår ej.

[2] Förtidspension av hälsoskäl ingår i gruppen *Sjuka*.

9. Befolkningen 16-64 år som ej är i arbete. Kvartal 1 2011 samt kvartal 1 2010**9. Population aged 16-64 years not at work. Q1 2011 and Q1 2010**

| | Kv 1 2011 Antal 1000-tal | Kv 1 2010 Antal 1000-tal | Föränd. sedan kv 1 2010 Antal | Minimi- krav för föränd- ring ** |
|---|---|---|--|---|
| 1. Personer ej i arbete (=2+3+4) | 2 011 ± 20 | 2 104 ± 20 | -93 * | 24 |
| Män | 908 ± 15 | 967 ± 15 | -59 * | 17 |
| Kvinnor | 1 104 ± 16 | 1 137 ± 16 | -34 * | 18 |
| 2. Sysselsatta frånvarande hela referensveckan | 447 ± 13 | 441 ± 13 | 6 | 18 |
| Män | 180 ± 8 | 185 ± 8 | -5 | 11 |
| Kvinnor | 267 ± 10 | 256 ± 10 | 11 | 13 |
| 3. Arbetslösa | 396 ± 12 | 440 ± 12 | -44 * | 16 |
| Män | 206 ± 9 | 241 ± 9 | -35 * | 12 |
| Kvinnor | 190 ± 9 | 199 ± 9 | -9 | 12 |
| 4. Ej i arbetskraften | 1 169 ± 18 | 1 224 ± 18 | -55 * | 20 |
| Män | 522 ± 13 | 541 ± 12 | -19 * | 15 |
| Kvinnor | 647 ± 14 | 683 ± 14 | -36 * | 16 |

Uppgifterna i tabellen kommer från AKU:s *Tabeller avseende befolkningen ej i arbete*. Dessa uppgifter återfinns i tabell 1.1 och 10.1A. I tabellerna finns mer utförliga uppgifter (med bl.a. uppdelning på ålder). Gruppen *Personer ej i arbete* återfinns inte i dessa tabeller utan är en sammanslagning av delgrupperna *Sysselsatta frånvarande hela mätveckan*, *Arbetslösa* och *Ej i arbetskraften*.

Teckenförklaring

Explanation of symbols

| | | |
|----|---|--|
| * | Anger att förändringen är statistiskt säkerställd på ett års sikt, 95 procents signifikansnivå. | Denotes a statistically significant change in one year time, 95 % level of significance |
| ** | Anger minimikrav i antal för att förändringen skall vara statistiskt säkerställd på ett års sikt, 95 procents signifikansnivå | Denotes the minimum change required to obtain a statistically significant change in one year time, 95 % level of significance. |

Diagram

Diagram 1. Sysselsatta (1000-tal) 15-74 år, 2005-2011, kvartal

1. Employed (thousands) aged 15-74 years, 2005-2011, quarterly

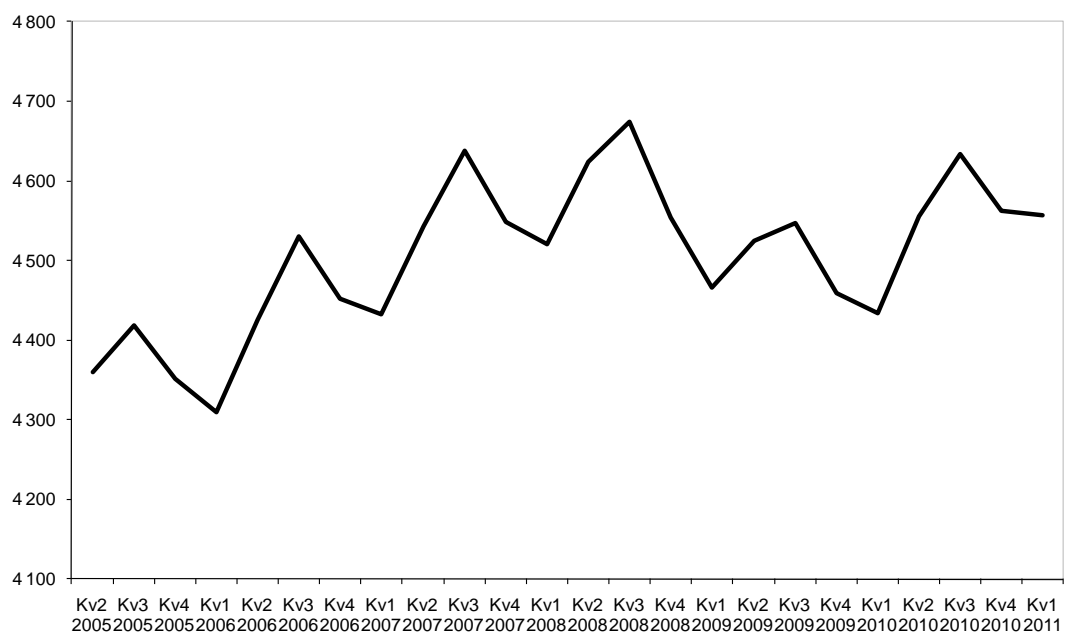


Diagram 2. Arbetslösa (1000-tal) 15-74 år, 2005-2011, kvartal

2. Unemployed (thousands) aged 15-74 years, 2005-2011, quarterly

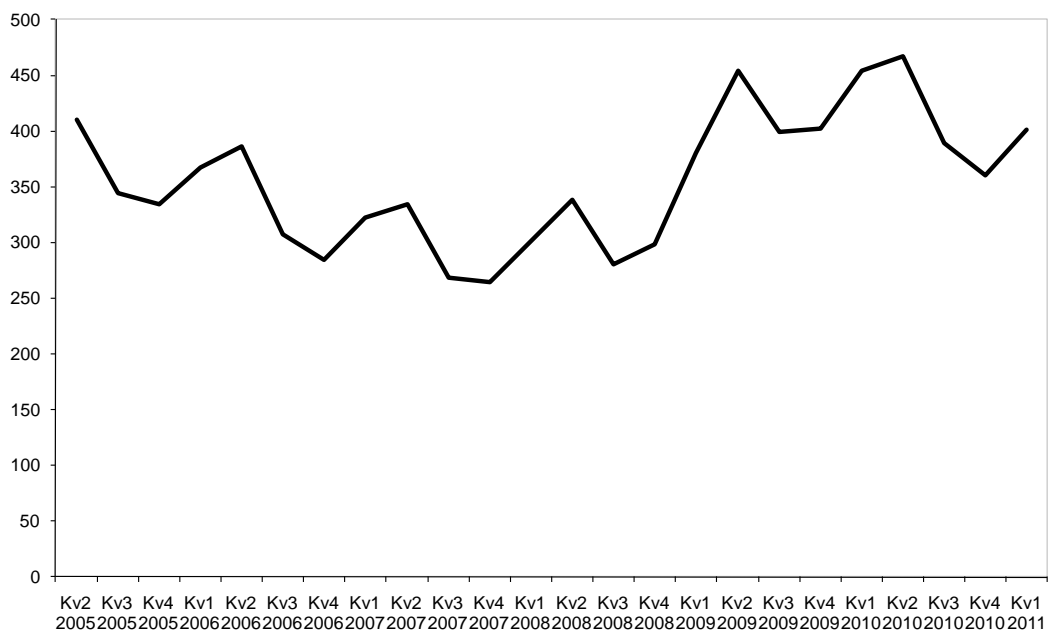


Diagram 3. Andel sysselsatta, arbetslösa respektive ej i arbetskraften inom olika åldersgrupper, kvartal 1 2011

3. Per cent employed, unemployed, not in the labour force within different age groups, 1:st Quarter 2011

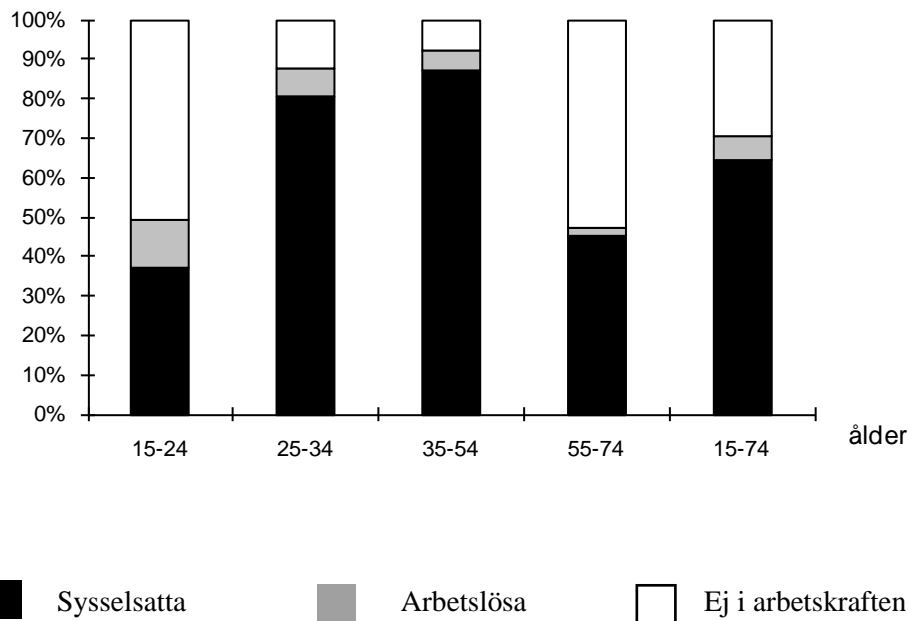
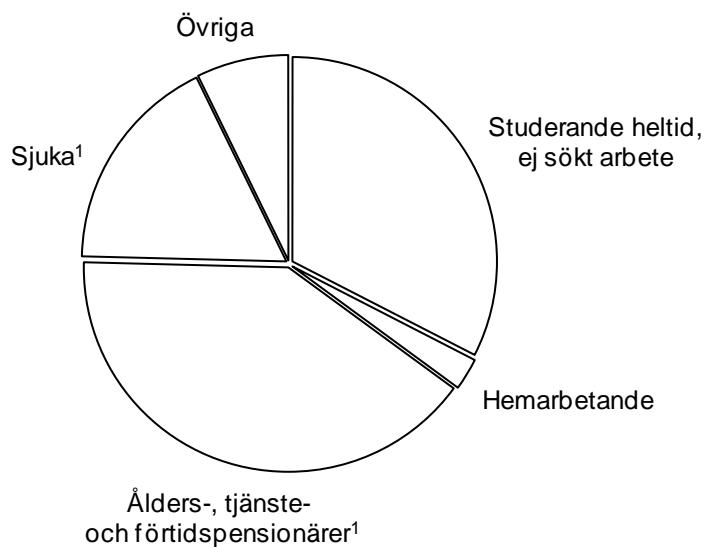


Diagram 4. Personer ej i arbetskraften i åldern 15-74 år fördelade efter huvudsaklig verksamhet, kvartal 1 2011

4. Persons aged 15-74 years not in the labour force by main activity, 1:st Quarter 2011



1) Förtidspension av hälsoskäl ingår i gruppen sjuka

Fakta om statistiken

Arbetskraftsundersökningarna (AKU) utförs varje månad. Syftet med undersökningarna är att beskriva den aktuella arbetsmarknadssituationen för befolkningen i åldern 15-74 år samt att ge information om utvecklingen på arbetsmarknaden. AKU:s uppgift om arbetslösa är det officiella arbetslöshetstalet.

Undersökningarna baseras på ett representativt urval. Bruttourvalet under första kvartalet 2011 var närmare 87 000 personer. Datainsamlingen sker i första hand genom telefonintervjuer av SCB:s intervjuare.

Från år 2001 är AKU EU-anpassad i enlighet med EU-reglering No 577/98. I april 2005 anpassades även den nationella AKU till EU:s förordning No 430/2005, vilket bl.a. innebar att flertalet intervjufrågor förändrades liksom definitioner av flera variabler. Resultaten är dock inte helt jämförbara avseende arbetslösa. Den internationellt harmoniserade definitionen av arbetslöshet tillämpas i AKU fr.o.m. år 2007, vilket innebär att även heltidsstuderande som söker arbete och kan ta ett arbete räknas som arbetslösa. Från och med 2009 har EU förordningen ersatts av No 377/2008.

Detta omfattar statistiken

Målpopulationen i AKU var ursprungligen 16-64 år. Från och med 2001 ändrades målpopulationen till att omfatta åldersintervallet 15 – 74 år, men redovisningarna fortsatte att omfatta åldrarna 16-64 år. Från och med oktober 2007 omfattar även redovisningarna åldersgruppen 15-74 år.

De statistiska storheter/parametrar som primärt skattas redovisar antal och andel personer med olika arbetsmarknadsförhållanden för Sveriges befolkning i åldrarna 15-74 år. Exempel är sysselsatta, arbetslösa, relativa arbetslöshetstal, arbetskraftstal, antal utförda arbetstimmar, frånvarotimmar. Dessutom redovisas även osäkerhetsmått för skattningarna.

Resultaten publiceras i form av pressmeddelanden, Statistiska meddelanden (SM) m.m. De mest detaljerade redovisningarna publiceras i månads-, kvartals- och årsvisa grundtabeller. Dessutom framställs ett antal tilläggstabeller för kvartal och år. För kvartal finns även flödestabeller. Tilläggs- och flödestabellerna ingår inte i Sveriges officiella statistik. Statistiken tillgänglig på Internet via SCB:s hemsida www.scb.se/aku. Regionala data presenteras kvartals- och årsvis. Statistik över inrikes-/utrikes födda presenteras fortlöpande.

Från och med tredje kvartalet 2008 ges kvartalsvis en fördjupad redovisning av arbetsmarknaden i form av ”Tabeller avseende befolkningen ej i arbete”. Tabellerna beskriver den aktuella situationen för dem som inte arbetar samt fördelningen över tid. Redovisningen sker efter bakgrundsvariablerna ålder, utbildningsnivå respektive efter inrikes-/utrikes födda. Tabeller avseende befolkningen ej i arbete finns framtagna kvartalsvis från och med andra kvartalet 2005.

I AKU undersöks samtliga veckor under året. Varje undersökningsmånad innehåller således 4 eller 5 mätveckor och varje kvartal 13 mätveckor. Årsgenomsnittet baseras på alla veckor under året.

Vissa tekniska data om AKU första kvartalet 2011:

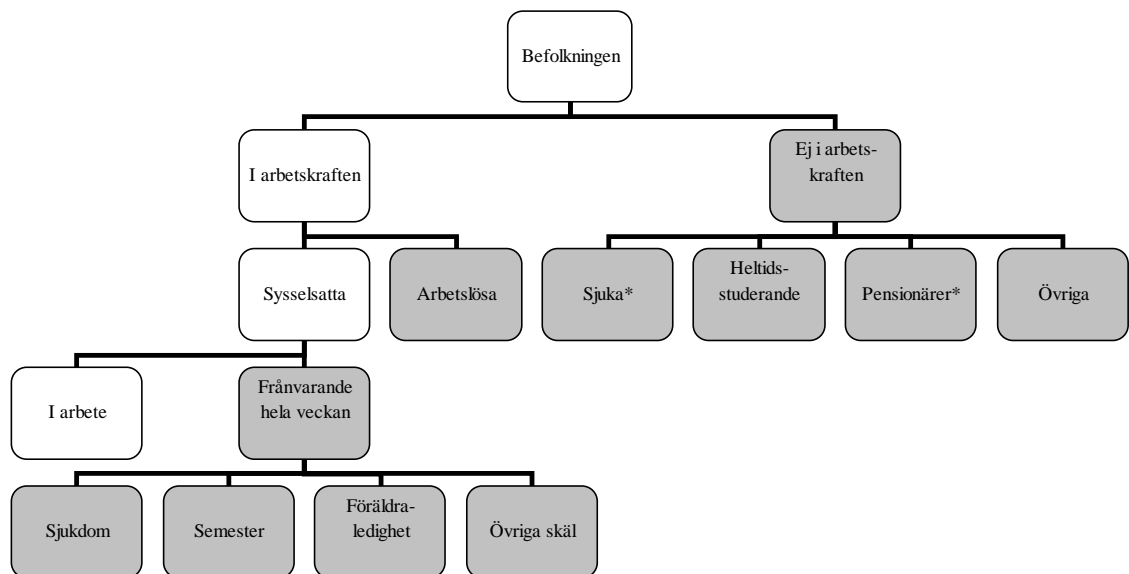
Referensperioden för första kvartalet 2011 omfattade veckorna 1-13 (3 januari – 3 april). Första kvartalet 2010 omfattade referensperioden veckorna 1-13 (4 januari – 4 april).

Resultaten baseras på drygt 64 000 intervjuer. Bortfallet vid fältarbetet (det vill säga den andel av nettourvalet för vilken intervjuuppgifter ej kunnat erhållas) var totalt 24,5 procent. Andelen som avböjt medverkan var 11,4 procent och 12,3 procent av urvalspersonerna var oanträffbara. Bortfall av annat skäl var 0,8 procent.

Definitioner och förklaringar i Arbetskraftsundersökningarna

April 2005 infördes en ny EU-anpassad Arbetskraftsundersökning, vilket medför att vissa av nedanstående definitioner **inte är jämförbara** med de definitioner som använts till och med mars 2005. Oktober 2007 ändrades den svenska officiella arbetslöshetsdefinitionen till att, i enlighet med ILO:s definitioner och EU:s förordningar, även omfatta heltidsstuderande som sökt och kunnat arbeta. Även åldersgruppen är ändrad i AKU till att avse 15-74 år mot tidigare 16-64 år. För mer information om detta se www.scb.se/aku.

Nedanstående figur visar sambandet mellan några centrala begrepp i AKU. Av figuren framgår också uppdelningen av "befolkningen ej i arbete" på olika grupper vilka är gråmarkerade.



De gråmarkerade rutorna visar vilka undergrupper som ingår i gruppen *Personer ej i arbete*.

*) Förtidspensionärer av hälsoskäl ingår i gruppen *Sjuka*

Sysselsatta omfattar följande grupper:

-personer som under en viss vecka (mätveckan) utförde något arbete (minst en timme), antingen som avlönade arbetstagare, som egna företagare (inklusive fria yrkesutövare) eller oavlönade medhjälpare i företag tillhörande make/maka eller annan medlem av samma hushåll (= **sysselsatta, i arbete**).

-personer som inte utförde något arbete enligt ovan, men som hade anställning, arbete som medhjälpare hushållsmedlem eller egen företagare (inklusive fria yrkesutövare) och var tillfälligt frånvarande under hela mätveckan. Frånvaron räknas oavsett om den varit betald eller inte (= **sysselsatta, frånvarande från arbetet**). Orsak till frånvaron kan vara sjukdom, semester, tjänstledighet (t ex för vård av barn eller studier), värnpliktstjänstgöring, arbetskonflikt eller ledighet av annan anledning.

Personer som deltar i vissa arbetsmarknadspolitiska program räknas som sysselsatta, t.ex. offentligt skyddat arbete, Samhall, start av näringsverksamhet eller anställning med lönebidrag eller anställningsstöd.

Fast anställda omfattar personer med tillsvidareanställning.

Tidsbegränsat anställda omfattar personer med vikariat, anställningsstöd, säsongarbete, provanställning eller objekts-/projektanställning samt övriga former av tidsbegränsade anställningar.

Undersysselsatta omfattar personer som är sysselsatta men som arbetar mindre än de skulle vilja göra och som hade kunnat börja arbeta mer under mätveckan eller inom 14 dagar från mätveckans slut.

Arbetslösa omfattar följande grupper:

-personer som var utan arbete under mätveckan men som **sökt** arbete under de senaste fyra veckorna (mätveckan och tre veckor bakåt) och **kunde** arbeta mätveckan eller börja inom 14 dagar från mätveckans slut. Arbetslösa omfattar även personer som har fått ett arbete som börjar inom tre månader, förutsatt att de skulle ha kunnat arbeta mätveckan eller börja inom 14 dagar från mätveckans slut.

Relativa arbetslöshetsstalet: Andelen (%) arbetslösa av antalet personer i arbetskraften.

I arbetskraften omfattar personer som är antingen sysselsatta eller arbetslösa.

Relativa arbetskraftstalet: Andelen (%) personer i arbetskraften av befolkningen.

Ej i arbetskraften omfattar:

-personer som varken är sysselsatta eller arbetslösa. Gruppen omfattar bl.a. personer som är studerande som inte har eller sökt arbete, pensionärer, hemarbetande, värnpliktiga eller långvarigt sjuka. Deltagare i de arbetsmarknadspolitiska program som betraktas som utbildning, t.ex. arbetspraktik och arbetsmarknadsutbildning, ingår också i gruppen.

Latent arbetssökande ingår i "ej i arbetskraften" och består av personer som velat och kunnat arbeta mätveckan, men som inte sökt arbete. Till denna grupp hänfördes också t.o.m. AKU september 2007 heltidsstuderande som sökt arbete

Gruppen **personer ej i arbete** består av följande tre undergrupper:

-sysselsatta som varit frånvarande från arbetet hela mätveckan

-arbetslösa

-personer ej i arbetskraften

Näringsgren

Näringsgren bestäms för personer i arbetskraften med utgångspunkt av verksamheten vid det arbetsställe där personen huvudsakligen är, eller senast varit, sysselsatt.

Kodningen av näringsgren är anpassad till SNI (Standard för Svensk Näringsgrensindelning) som utgår från EU:s näringsgrensstandard NACE (Nomenclature Générale des Activités Economiques dans les Communautés Européennes). Under perioden 1995-2002 användes SNI1992 vid kodningen av AKU och under perioden 2003-2008 användes SNI2002. Under 2009 har en ny standard för klassificering av näringsgren, SNI 2007, tagits i bruk.

Sektor (för anställda)

Vid klassificeringen av de anställda efter sektorstillhörighet (statlig, kommunal och privat) tillämpar AKU från och med januari 2001 en harmoniserad sektorredovisning utifrån Standarden för institutionell sektorindelning 2000. Klassificering görs utifrån företagets sektortillhörighet.

Yrke

Från och med 1997 klassas yrke enligt Standard för svensk yrkesklassificering (SSYK), den svenska versionen av EU:s yrkesklassificering ISCO_88 (COM).

Utbildning

Uppgifter om utbildning hämtas från SCB:s register Befolkningens utbildning, där utbildningarna är klassificerade enligt Svensk utbildningsnomenklatur (SUN). Från och med år 2001 används standarden SUN 2000 som beskrivs närmare i MIS 2000:1.

Så görs statistiken

AKU är en månatlig urvalsundersökning där antalet personer i urvalet varje månad har varierat över tiden. Under perioden oktober 2004 till och med mars 2005 skedde en tillfällig urvalsneddragning i samband med dubbelinsamling med ny intervjublankett som underlag för länkning inför omläggning av AKU april 2005. Mellan 1996 och 2000 var urvalsstorleken 17 000 men utökades successivt under 2001 till 21 000 personer för att därefter från och med februari 2004 minska till 19 500. Mellan 2006 och 2009 var 21 500 personer med i urvalet varje månad. Från och med januari 2010 har urvalet utökats till att omfatta 29 500 personer per månad. Som urvalsram används registret över totalbefolkningen (RTB). Tre separata urval används; ett för varje månad i kvartalet. I princip förnyas (roteras) vart och ett av urvalen med en åttondel mellan två på varandra efterföljande undersökningstillfällen. Det innebär att varje urvalsperson intervjuas sammanlagt åtta gånger under en tvåårsperiod. Urvalet räknas upp till befolkningstotaler. Databasinsamlingen sker huvudsakligen genom datorstödda standardiserade telefonintervjuer. Kodning av näringsgren och sektortillhörighet görs dels genom att utnyttja administrativa register (SCB:s Företagsdatabas FDB) med datorstöd, dels genom manuell kodning. Vid kodning av yrke och socioekonomisk gruppering används dels automatkodning genom matchning mot "lexikon", dels manuell kodning av intervju svar.

Statistikens tillförlitlighet

De presenterade AKU-resultaten är **skattningar** behäftade med en viss osäkerhet på grund av olika felkällor som urvalsfel, bortfallsfel och mätfel. Felen kan vara slumpmässiga eller systematiska. De senare påverkar resultaten i en viss riktning.

Den **slumpmässiga osäkerheten** beroende på bl.a. urvalsfel och slumpmässiga mätfel kan uttryckas i form av **konfidensintervall** som beräknas med hjälp av skattningens **standardavvikelse**. I flera tabeller anges uppgifterna med osäkerhetstal i form av 95-procentiga konfidensintervall. Genom att beräkna konfidensintervall kan man få en uppfattning om hur stora skillnader mellan exempelvis närliggande månad och år som kan förklaras av slumpmässiga fel.

De **systematiska felens storlek** kan anges först efter särskilda kvalitetsstudier. Ett studium av de olika felkällorna i AKU har visat att bortfallet och mätfelen är de felkällor som i första hand orsakar systematiska fel.

Genom användande av hjälpinformation (fr. o. m. 1993) vid skattningsförfarandet har bortfallsfelet reducerats betydligt jämfört med tidigare skattningsförfarande. En mätfelsstudie 1994/1995 visar att bruttofelet (det vill säga felaktigt medtagna och felaktigt uteslutna enheter) för arbetskraftsstatus (sysselsatta, arbetslösa, ej i arbetskraften) uppgår till 3 procent och för variabeln anknytningsgrad (fast-, lös-, utan anknytning) till 5 procent.

Ramtäckning: En viss övertäckning föreligger i AKU beroende på att en del personer, som är födda utomlands, lämnar Sverige utan att anmäla det till svenska myndigheter. Undertäckningen i AKU bedöms vara högst obetydlig.

Exempel på användning av osäkerhetstal

Antalet **sysselsatta** under första kvartalet 2011 var i genomsnitt 4 557 000 ($\pm 19 000$) enligt tabell 1. *Det innebär att det sanna värdet med 95 procents säkerhet ligger i intervallet 4 538 000 – 4 576 000 om andra fel än slumpfelet är försumbara.*

Av tabell 1 framgår också att antalet **i arbetskraften** under första kvartalet 2011 i genomsnitt var 4 958 000 och under första kvartalet året innan var 4 879 000. Osäkerhetstalet för förändringen på ett års sikt är 23 000, vilket innebär att förändringen mellan de två tidpunkterna skall vara minst 23 000 för att förändringen skall vara statistiskt säkerställd. *Eftersom förändringen mellan första kvartalet 2011 och första kvartalet 2010 av antalet i arbetskraften är större (79 000) än osäkerhetstalet är förändringen statistiskt säkerställd.*

Bra att veta

Annan statistik

Uppgifter om sysselsättningen redovisas, förutom i AKU, även i andra undersökningar som registerbaserad arbetsmarknadsstatistik (RAMS), företagsbaserad sysselsättningsstatistik samt undersökningen av levnadsförhållanden (ULF). Dessa är dock inte jämförbara med AKU, huvudsakligen beroende på skillnader i undersökningsmetod, definitioner och mättidpunkt.

Arbetsförmedlingen redovisar varje månad uppgifter om antal personer, som är registrerade vid arbetsförmedlingarna och kan ta ett arbete direkt (antalet arbetssökande). Denna statistik är ett bra komplement till AKU t.ex. genom månadsvis redovisning av arbetssökande på regional nivå.

Mer information om statistiken och dess kvalitet ges i en särskild Beskrivning av statistiken på SCB:s webbplats, www.scb.se.

In English

Summary

The Labour Force Survey is based on a sample of approximately 87 000 persons each quarter. Quarterly estimates are calculated as mean values of the three months in a quarter. In the same way annual estimates are calculated as mean values of the monthly estimates. Essentially, concepts and definitions follow the guidelines of the International Labour Organisation (ILO). The classifications of industry and occupation correspond to the NACE (Nomenclature Générale des Activités Economiques dans les Communautés Européennes) and the ISCO 88 COM systems respectively. The survey results regularly published refer to the population 15-74 years of age. Confidence intervals for the estimates are presented in the tables.

As from the publication regarding the fourth quarter 2008 there is a more detailed description of the labour market situation for the entire population, i.e. also including persons not at work.

Labour Force Surveys, first quarter 2011

The population between the ages 15-74 amounted to 7 057 000 persons during the first quarter of 2011. Employed persons, which includes the group of persons at work as well as employed persons who were absent for the entire reference week, increased by 123 000 and amounted to 4 557 000 persons during the first quarter of 2011. The number of employed persons at work amounted to 4 095 000, an increase by 120 000 compared to the same period in 2010. This means that 58.0 percent of the population aged 15-74 was at work during the first quarter of 2011.

The group of persons not at work consists of the subgroups employed and absent during at least one calendar week, unemployed and persons not in the labour force. These different subgroups amounted to a total of 2 962 000 persons, corresponding to 42.0 percent of the population aged 15-74.

Of the employed persons, 462 000 were absent from work for at least one entire week. Sick leave among employed persons amounted to 104 000 which corresponds to 2.3 percent of the employed persons.

401 000 persons, or 8.1 percent of the labour force aged 15-74 were unemployed during the first quarter of 2011. This is a decrease in the number of unemployed by 44 000 and a decrease in the unemployment rate by 1.0 percentage points. Among men the unemployment rate dropped by 1.5 percentage points and amounted to 8.0 percent and among women it dropped by 0.6 percentage points and amounted to 8.2 percent.

The group not in the labour force includes individuals who are neither employed nor unemployed. During the first quarter of 2011, 2 099 000 persons aged 15-74 were outside the labour force. The number of full-time students decreased by 25 000 and amounted to 683 000. The remaining group of persons outside the labour force consisted of 846 000 pensioners, 365 000 that were ill and 204 000 were not in the labour force due to other reasons.

List of tables

| | |
|--|----|
| 1. Population aged 15-74 years by labour force status. Q1 2011 and Q1 2010..... | 12 |
| 2. Population aged 15-24 years by labour force status. Q1 2011 and Q1 2010..... | 13 |
| 3. Population aged 15-74 years by labour force status and reason for not being at work. Q1 2011 and Q1 2010..... | 14 |
| 4. Population aged 15-74 years not at work. Q1 2011 and Q1 2010..... | 15 |
| 5. Population aged 15-74 years not at work by level of education. Q1 2011..... | 15 |
| 6. Unemployed persons by length of unemployment. Q1 2011..... | 16 |
| 7. Unemployed persons by previous work experience. Q1 2011..... | 16 |
| 8. Population aged 16-64 years by labour force status and reason for not being at work. Q1 2011 and Q1 2010..... | 17 |
| 9. Population aged 16-64 years not at work. Q1 2011 and Q1 2010..... | 18 |
| Explanation of symbols..... | 18 |

List of terms

| | |
|-------------------------------------|---------------------------------|
| Arbetslösa | Unemployed |
| Anställda | Employee |
| Arbetsstimmar | hours worked |
| Arbetare | workers |
| Båda könen | both sexes |
| Deltid | part time |
| Därav | of which |
| Ej i arbetskraften | not in the labour force |
| Facklig organisation | trade union membership |
| Fast anställd | permanently employed |
| Frånvarande från arbetet | persons absent from work |
| Frånvarande fr. arbetet hela veckan | absent from work the whole week |
| Företagare | employers, self-employed |
| Heltid | full time |
| I arbetskraften | in the labour force |
| I arbete | at work |
| Kvinnor | women |
| Latent arbetssökande | potentially looking for a job |
| Län | county |
| Medelarbetstid | average hours worked |
| Medhjälpande familjemedlem | unpaid family worker |
| Mer än vanligt | more than usual |
| Mindre än de skulle vilja | less than they would like to do |
| Månad/månadsvis | month/monthly |
| Män | men |
| Näringsgren | branch of industry |
| Offentlig sektor | public sector of employment |

| | |
|-----------------------------------|---------------------------------------|
| Osäkerhetstal | measure of uncertainty |
| Outnyttjat arbetskraftsutbud | labour supply not utilized |
| Privat sektor | private sector of employment |
| Relativt arbetskraftstal | labour force rate / activity rate |
| Relativt arbetslöshetstal | unemployment rate |
| Relativt frånvarotal | absence ratio |
| Riksområde | NUTS 2 |
| Sektortillhörighet | sector of employment |
| Sysselsatta | employed |
| Sysselsättningsgrad | employment rate |
| Säsongrensade o utjämnade värden | seasonally adj.and smoothened figures |
| Tidigare arbetskraftstillhörighet | previous labour force status |
| Tidsbegränsat anställd | temporarily employed |
| Tjänstemän | salaried employees |
| Undersysselsatta | underemployed |
| Ursprungliga värden | original figures |
| Övertid/mertid | overtime |
| Yrke | occupation |
| Ålder | age |